

TOUTE RESSEMBLANCE AVEC...



Seul-en-scène mélancolique
Création & interprétation : Marc Compozieux
Tout public à partir de 11 ans • 70 min

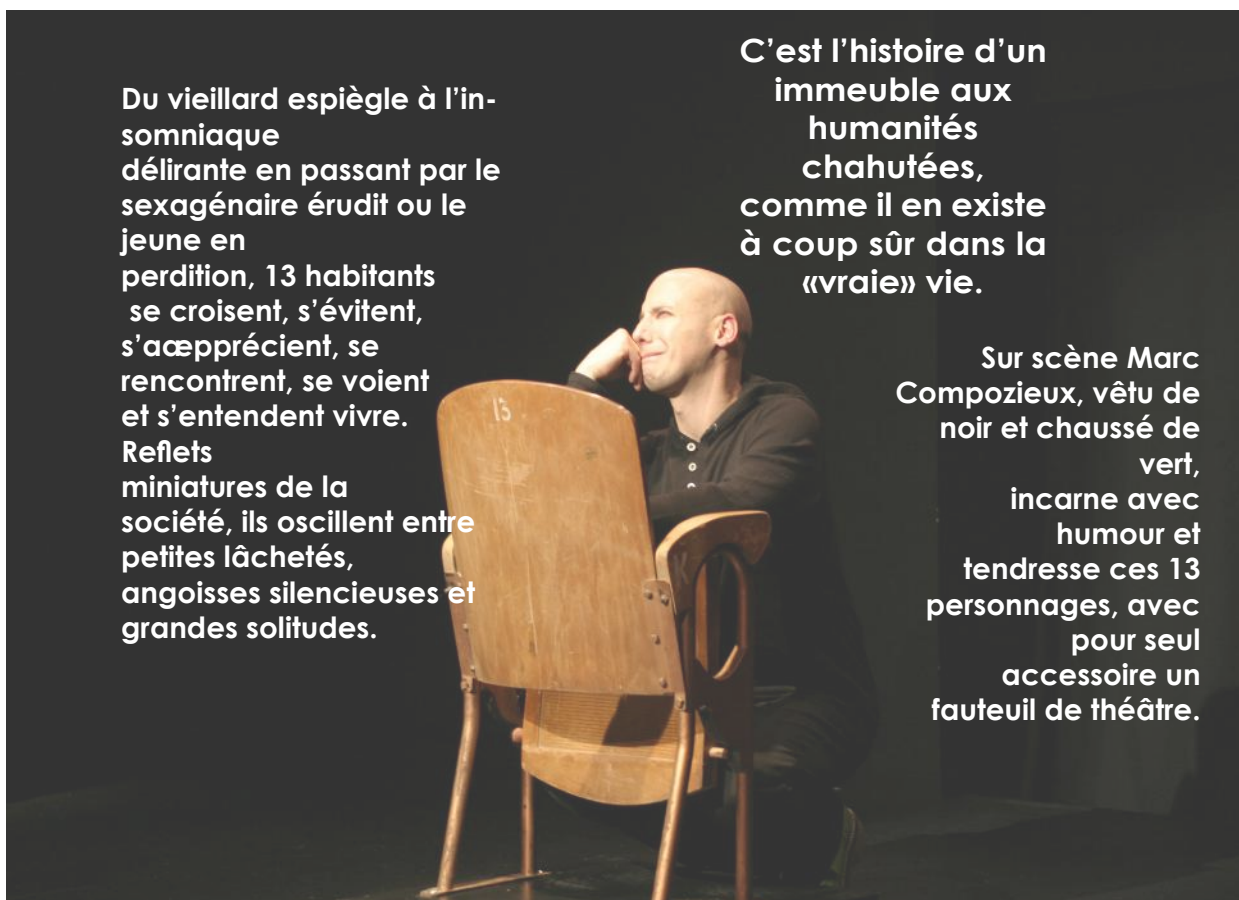
Aide à la diffusion
RÉGION MIDI-PYRÉNÉES



INDEX

SPECTACLE	1
MISE EN SCÈNE	2
PERSONNAGES	5
PARCOURS	6
PRESSE	7
TECHNIQUE	8
AIDE À LA DIFFU- SION	10
CONTACT	13

LE SPECTACLE



Du vieillard espiègle à l'insomniaque délirante en passant par le sexagénaire érudit ou le jeune en perdition, 13 habitants se croisent, s'évitent, s'acœpprécient, se rencontrent, se voient et s'entendent vivre. Reflets miniatures de la société, ils oscillent entre petites lâchetés, angoisses silencieuses et grandes solitudes.

C'est l'histoire d'un immeuble aux humanités chahutées, comme il en existe à coup sûr dans la «vraie» vie.

Sur scène Marc Compozieux, vêtu de noir et chaussé de vert, incarne avec humour et tendresse ces 13 personnages, avec pour seul accessoire un fauteuil de théâtre.

MISE EN SCENE

Marc Compozieux démarre l'écriture de ce nouveau projet en solo, il fait appel à **Valérie Cros** pour la mise en scène.

Comédienne rencontrée lors d'une formation au Théâtre 2 l'Acte, elle a travaillé avec de nombreux metteurs en scène, sur l'île de la Réunion notamment, et possède comme lui un jeu physique et généreux. Complice des séances d'improvisation du comédien, elle assiste à la naissance des protagonistes, affine physiquement et vocalement certains d'entre eux, structure les saynètes et surtout met en scène l'unique partenaire de jeu : le fauteuil de théâtre. Celui-ci se fait tour à tour balcon, fauteuil roulant, guichet de poste ou sofa. Sa collaboration aide à préciser l'écriture du spectacle et encourage Marc Compozieux dans un jeu sobre et sincère.

RENCONTRE AVEC UN OBJET

« Je déambulais dans les allées d'un vide-grenier plus certainement pour tuer le temps que dans l'idée d'acquérir quoi que ce soit lorsque je suis tombé dessus. Il était là, coincé entre une poussette-jouet pour petite fille et un énorme téléphone en bakélite.

Il : un tableau indicateur de hall d'immeuble. Jusque là rien d'extraordinaire me direz vous, sauf que celui-ci avait quelque chose de bien particulier qui m'a littéralement cloué sur place : il était habité! Autrement dit, les noms des occupants dormaient sagement derrière la vitre. À cet instant précis, les choses se sont emballées. Je l'ai ramené chez moi, je l'ai observé, j'ai attendu, persuadé que j'allais connaître, sentir, rencontrer...

C'est en prononçant leurs noms à voix haute que j'ai laissé venir à moi les personnages. Il était essentiel pour moi de les entendre pour les faire exister. Il ne me restait plus qu'à définir leurs postures et leurs attitudes pour pouvoir les rencontrer vraiment.»

MARC COMPOZIEUX



PERSONNAGES

Il y a d'abord celle que tout le monde surnomme « Tata Paulette », nounou improbable fumant clope sur clope, toujours flanquée de son tonton en fauteuil roulant et qui s'extasie à voix rauque devant tous ces marmots jusqu'à ce qu'une bêtise la pousse à la gueulante.

Le Duff, aussi brillant que son physique est ingrat, promène son hypothétique chien en laisse pendant que Lefebvre ponctue d'un hochement de tête des conversations de tout et de riens. Le petit Loudès tague et fourgue beu ou écrans plats en tchatchant à toute blinde un verlan semé de « t'sais ».

Au rez de chaussée, M. Pastor assaille les employés de la Poste de questions à propos du « boum » qu'il entend chaque matin à 8h30 alors qu'il déjeune avec son fils, tandis qu'au second, Rabelle soigne ses pensées en insultant sa Solange.

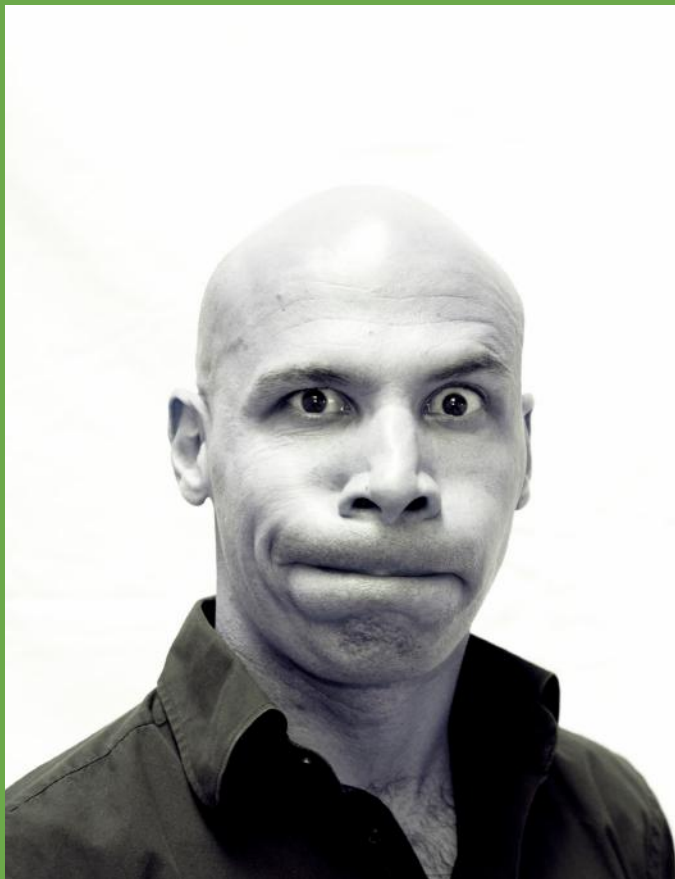
Nichée dans son appartement du cinquième, planant à cent milles, Corinne de Castelbajac, insomniaque délirante, fantasme sur Arthur Schopenhauer, rien de moins. M. Foch tente de convaincre son épouse des vertus du devoir conjugal, prenant régulièrement sur le nez la porte de la chambre. Et puis il y a Mme Huau, à qui on suspecte un cancer.

Les personnages sont bel et bien sortis du cadre. L'immeuble est leur terrain de jeux avec pour point de rencontre les boîtes aux lettres, ultime bastion. Quelques uns sont persuadés que c'est en parlant fort qu'on est écouté, alors que d'autres traversent la scène à pas feutrés.



PARCOURS

C'est d'abord en tant que batteur au sein de diverses formations que Marc Compozieux rencontre la scène. Il transmet sa passion pour cet instrument en tant qu'enseignant artistique au centre culturel de Ramonville. Son parcours de musicien l'amène à interpréter un Ali Baba mégalomane et déjanté lors de la création du spectacle « Ali Baba et les quarante batteurs » à Odyssud à l'automne 2009. Son premier solo de théâtre, il le coécrit en 2004 sur un coup de tête avec Bérangère Labourdique et l'intitule « Moi, personnellement j'me trouve drôle » puis plus simplement « Tom Pozieux ». Marc se produit sur de nombreuses scènes pendant trois ans jusqu'au festival d'Avignon Off 2007. En 2009, il suit une formation au Théâtre 2 l'acte croisant théâtre, danse et musique et fait la rencontre de Valérie Cros qui deviendra la metteuse en scène de son nouveau solo « Toute ressemblance avec... ». Attiré par le travail chorégraphique et corporel, il collabore en 2010 avec la danseuse et chorégraphe Hélène Zanon. En croisant leurs ateliers respectifs, danseurs et batteurs se retrouvent alors sur une même scène dans le spectacle « Les oreilles dans les orteils ». En 2011, il crée un spectacle en forme de clin d'œil à Pierre Desproges, qu'il présentera à la Cave Poésie le 11.11.11 à 11h11. Quant au spectacle « Toute ressemblance avec... », après le Coup de Chapeau au Chapeau Rouge en mai 2011, il est accueilli en août au Grand Rond pour une vingtaine de représentations et prochainement dans d'autres salles toulousaines.



PRESSE

Le clou dans la planche – 27/05/2011 – « Le voisinage imaginaire »

(...) Tom Pozieux se fit déjà remarquer il y a quelques années avec une première galerie de portraits où passaient le camelot Dudule, Josie, Francis et bien d'autres. Il ne fallut qu'un tableau de hall d'immeuble pour que de nouveaux personnages sortent du cadre. Le reste tient à l'art d'un clown au crâne rasé, l'œil aigu mais point trop féroce, dont même les petites cruautés ne se départissent jamais d'une bonne dose de tendresse pour des personnages qu'il définit d'un jeu d'épaules, d'une démarche, d'une voix soudain piaulante, d'un silence qu'on devine baveux de vieillesse mal partie. Son aisance est déconcertante (...), son humour moins fait pour rire à gros bouillons que pour sourire affectueusement d'une voisine, d'un parent ou d'une situation déjà vécue. Le trait juste autant que le texte. Mélancomique, comme il le définit lui-même...

Direct toulouse – 27/05/2011 - «Tom et les voisins»

Le tremplin Coup de chapeau 2011 sera un bon cru, s'il faut en croire les réactions d'après spectacle. Et s'il en est un à avoir connu un franc succès, c'est bien Tom Pozieux, venu présenter mercredi la toute première de son spectacle Toute ressemblance avec... au Chapeau Rouge. On est loin d'Ali Baba et les 40 batteurs, (...) mais pas si loin de son précédent spectacle, avec sa galerie de portraits ironiques et tendres, de Josie en mal d'amour à Dudule le camelot... Un authentique tableau de hall d'immeuble avec ses noms de personnes existantes («Je sais, c'est incroyable») est cette fois le point de départ d'une nouvelle galerie en forme de tranches de vies, toutes imaginées à partir de ces noms séparés de leurs propriétaires et voisins. Tout de noir vêtu, chaussé de vert, un fauteuil pour seul décor, Tom Pozieux y démontre une nouvelle fois la palette qui est la sienne, caractérisant chacun de ses treize personnages d'un seul trait vif et tendre.

10° coup de chapeau – Le Chapeau Rouge – Espace St Cyprien – Toulouse mai 2011

(...) Pour ce cru, nous retrouvons Tom Pozieux, une des perles découverte lors des précédentes rencontres. Après Moi perso, je me trouve drôle, ce clown délirant et touchant revient présenter sa dernière création Toute ressemblance avec...

Extraits du livre d'Or – Théâtre du Grand Rond du 02 au 20 Août 2011

«Un vaste et beau mélange de toutes nos solitudes et de toutes nos folies en fin de compte... Merci beaucoup et bravo.»

«C'est beau, comique et pathétique comme la vie... Bravo et merci beaucoup.»

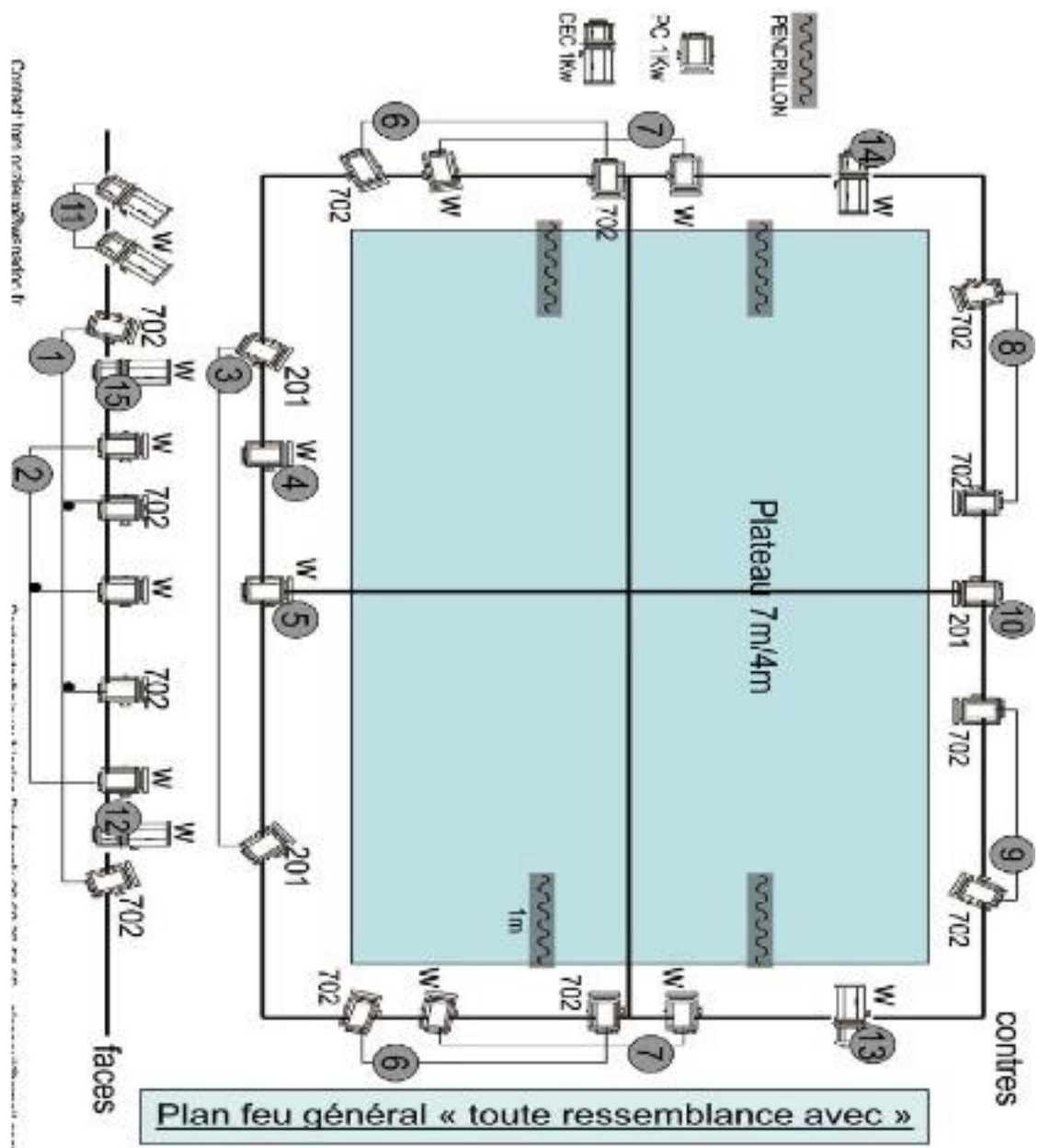
«Spectacle anti-crise! Dramatique de banalité humaine et néanmoins très drôle. Grande prestation transformiste. Décapant !»

«Une belle galerie de personnages attachants dont on se sent très proches. Certains vont même jusqu'à nous ressembler. Belle interprétation de chacun d'eux qui vous habitent pleinement.»

«Enorme et délicat»

«Un régal à nouveau : poésie, humour, humanité, tout y est. Nous sommes et pour longtemps encore des inconditionnels. Bravo!»

TECHNIQUE



Contact technique

Grangil

06.47.95.08.54
grangil@free.fr

Loge : individuelle chauffée avec sanitaires, douche, portant, miroir

Espace scénique : 6m x 4m minimum, pendrillonnage à l'italienne, idéalement fond de scène en dur peint en noir mat (à défaut, une solution alternative peut être envisagée).

Matériel lumière : 24 projecteurs, 6 découpes.

Matériel son : 1 micro serre tête HF type DPA, 2 retours (Sides) si jauge supérieure à 150.

Montage : lumière et son, réglages, conduite lumière, filage : 2 services de 4h

Démontage : 1h à l'issue de la représentation

Pour les salles non-équipées, merci de bien vouloir contacter le régisseur.

CONDITIONS

Tarif pour 1 représentation : 990 €

800 € les suivantes (2 par jour max)

Le spectacle bénéficie de l'Aide à la Diffusion du Conseil Régional de Midi-Pyrénées (attribution juillet 2015)

Durée : 70 min

Frais annexes à la charge du programmateurs

Accueil : 3 personnes en tournée : 1 artiste +1 technicien + chargée de production.

Catering : eau, café, thé, biscuits, produits locaux, fruits secs...

Repas : midi et soir le jour du spectacle pour 3 personnes

Hébergement : en single ou défraiement selon tarifs de la convention collective.

Transport : A/R depuis Toulouse pour 3 personnes (0,592/km).

Aide à la diffusion

RÉGION MIDI-PYRÉNÉES



2015 - 2018

MODE D'EMPLOI

Dans le cadre de sa politique de soutien au spectacle vivant, la Région a mis en place un système d'aide à la diffusion qui permet aux communes, intercommunalités et associations à vocation culturelle d'accueillir des spectacles de qualité à des conditions financières privilégiées.

L'objectif de ce dispositif est double : d'une part, favoriser une meilleure circulation des spectacles et un allongement de leur durée d'exploitation et d'autre part, assurer un meilleur équilibre territorial en termes d'offre culturelle pour garantir ainsi à tous les habitants de Midi-Pyrénées un égal accès à la culture.

Il s'agit également d'encourager les diffuseurs à accomplir un travail de fidélisation du public par la mise en place de « petites saisons culturelles » grâce à une aide majorée à partir du 3^e spectacle agréé acheté.

Afin d'atteindre ces objectifs, la Région sélectionne un certain nombre de spectacles couvrant toutes les disciplines artistiques : musique, danse, théâtre, arts de la rue, arts du cirque, marionnettes. Les diffuseurs qui accueillent ces spectacles bénéficient d'une subvention régionale. Ce catalogue vous invite à découvrir ces spectacles agréés.

BÉNÉFICIAIRES

Les communes ou structures intercommunales à fiscalité propre et les associations à vocation culturelle.

MODALITÉS

La participation régionale est modulable pour le 1^{er} et le 2^e spectacle programmé :

Communes et associations :

- 40 % du cachet pour les communes de moins de 5 000 habitants
- 30 % du cachet pour les communes de 5 000 à 15 000 habitants
- 20 % du cachet pour les communes de plus de 15 000 habitants

STRUCTURES INTERCOMMUNALES À FISCALITÉ PROPRE :

- 50 % du cachet pour les structures intercommunales de moins de 5 000 habitants,
- 40 % du cachet pour les structures intercommunales de 5 000 à 15 000 habitants,
- 30 % du cachet pour les structures intercommunales de plus de 15 000 habitants dont la commune-centre a moins de 15 000 habitants,
- 20 % du cachet pour les structures intercommunales dont la commune-centre a plus de 15 000 habitants

À partir du 3e spectacle acheté, la participation régionale est de 50 % du cachet, pour le 3e spectacle et au-delà. Elle est alors appelée « aide à la saison ».

La participation régionale porte uniquement sur le prix de vente du spectacle hors taxe mentionné dans le contrat de cession. Le prix de vente pris en compte ne peut dépasser celui déclaré par la compagnie au moment de l'agrément. L'aide se calcule en fonction du lieu où se joue le spectacle.

Les défraiements (transport, hébergement et restauration) et la location du matériel technique restent à la charge du diffuseur.

Le plafond de l'aide est fixé à 2 300 € par spectacle. Le nombre de demandes d'aide à la diffusion est limité à 8 par saison et par diffuseur. Le diffuseur ne peut être aidé qu'une seule fois pour un même spectacle.

Les représentations à destination des scolaires ne peuvent être soutenues.

Chaque spectacle agréé par la Région bénéficie de l'aide à la diffusion pour un nombre maximum de dix représentations, sur deux saisons, achetées par des diffuseurs différents (les demandes sont traitées par ordre d'arrivée).

Les structures d'accueil déjà aidées au titre d'une manifestation plus large (festivals...) ou au titre de leur programme d'actions annuel (structures conventionnées notamment) ne bénéficient pas de ce dispositif. Toutefois, les organisateurs de festivals sont éligibles pour des accueils de spectacles hors période festivalière.

La programmation des lieux non conventionnés mais inscrits au titre des projets culturels de territoire sera aidée soit au titre des politiques culturelles territoriales, soit dans le cadre de l'aide à la diffusion, sans possibilité de cumuler les deux aides régionales.

Les spectacles programmés faisant partie de la tournée régionale sont exclus de l'aide à la diffusion.

OBLIGATIONS DES DIFFUSEURS

Les diffuseurs ont l'obligation de se conformer à un cahier des charges en terme de communication.

Ils sont tenus de faire figurer le logo de la Région Midi-Pyrénées sur tous les supports de communication (plaquettes, programmes, communiqués de presse, bandeaux d'affiches, tracts...). Le logo de la Région Midi-Pyrénées est disponible sur le site www.midipyrenees.fr. Dans le cas où le diffuseur édite une plaquette de présentation de saison, le logo « Aide à la diffusion/Région

Midi-Pyrénées » disponible sur le site www.midipyrenees.fr devra apparaître sur chaque page présentant un spectacle aidé par la Région dans le cadre de l'aide à la diffusion.

À l'occasion d'entretiens avec la presse, les diffuseurs mentionneront également le soutien de la Région.

DÉMARCHE À SUIVRE

Toute demande d'aide à la diffusion doit impérativement être formulée par écrit au Conseil Régional avant que le spectacle ait eu lieu.

Les diffuseurs désirant accueillir un spectacle doivent constituer un dossier de demande de subvention comportant les documents suivants :

Communes et structures inter-communales à fiscalité propre :

- une lettre de demande de subvention adressée au Président du Conseil Régional faisant mention du type d'aide et du montant sollicités ;
- la délibération du Conseil Municipal approuvant le programme et sollicitant l'aide du Conseil Régional ;
- le plan de financement (dépenses et recettes) correspondant uniquement au spectacle programmé ;
- la copie du contrat de vente précisant le prix de vente, la date et l'heure du spectacle.

Associations :

- une lettre de demande de subvention adressée au Président du Conseil Régional faisant mention du type d'aide et du montant sollicités ;
- les statuts de l'association certifiés conformes par le Président ;
- la copie du récépissé de déclaration de l'association à la Préfecture ;
- la copie de la publication de l'association au Journal Officiel ;
- la liste des membres du Bureau ou du Conseil d'Administration ;
- la délibération du Bureau de l'association approuvant le programme et sollicitant l'aide du Conseil Régional ;
- le plan de financement (dépenses et recettes) correspondant uniquement au spectacle programmé ;
- un relevé d'identité bancaire ;
- la copie du contrat de vente précisant le prix de vente, la date et l'heure du spectacle.

LES DOSSIERS DE DEMANDE DE SUBVENTION SONT À RETOURNER À :

Hôtel de Région
Direction de la Culture et de l'Audiovisuel
22 avenue du Maréchal-Juin
31406 TOULOUSE CEDEX 9

CONTACT

Direction de la Culture et de l'Audiovisuel
Service Spectacle Vivant
Aide à la diffusion
Tél. : 05 61 39 62 30
Fax : 05 61 39 61 12

CONTACTS



Siège social : 10, rue Claude Perrault 31500 Toulouse
Adresse de correspondance : 225 avenue de l'ardenne 31100 Toulouse
www.artscenica.fr

Production & Diffusion

Sandrine Marrast

06.61.83.06.20

s.marrast@free.fr

Administration & communication

Estelle Pin

06.62.57.13.49

estelle@artscenica.fr

EXTRAIT VIDEO

https://www.youtube.com/watch?v=XldCw97a_ZQ